



دفترچه راهنمای دستگاه برگ زن

شرکت سازه نگار پارس

آدرس : تهران - سید خندان - خیابان بنی هاشم - خیابان سپیده - ساختمان سپیده - واحد 50

تلفن : ۰۲۱۲۲۳۳۷۷۸۵-۸۷      تلفن کارخانه : ۰۲۶۴۴۵۲۲۸۳۸-۳۹

## پیشگفتار

شرکت سازه نگار در سال 1372 با هدف مکانیزاسیون تولید چغندر قند و توسعه آن تاسیس گردید و از آن زمان تا کنون با توسعه روز افزون خود بعنوان تولید کننده ماشینهای داشت و برداشت چغندر قند در ایران اختصاصاً در خدمت کشاورزان تولید کننده چغندر قند در کشور بوده است.

## توضیحات دستگاه

دستگاه برگزن چغندر قند ساخت شرکت سازه نگار در دو مدل جکی و کششی برای فواصل ۵۰ و ۵۵ و ۶۰ و برای عرض کار سه ردیفه ساخته شده است.

این دستگاه به واسطه داشتن دو غلطک که با پره های لاستیکی تجهیز شده و در جهت عکس هم میچرخند؛ بدون زخمی کردن چغندر عمل برگ زنی چغندر را انجام میدهد. چون لاستیک ها صدمات مکانیکی جدی به چغندر وارد نمی کنند به همین واسطه چغندرها قابل دیو کردن در مزرعه می باشند. این دستگاه اندام های هوایی چغندر قند را خرد کرده و به صورت یکنواخت در سطح زمین پخش می کند که به عنوان کودبرگ باعث افزایش ماده آلی خاک می شود.

نام دستگاه	توان مورد نیاز	طول دستگاه	عرض دستگاه	وزن	تعداد ردیف	عرض کار مفید
برگزن کششی	۷۵	۲۰۰CM	۲۹۰CM	۵۵۰	۳	۱۶۰CM
برگزن جکی	۹۰	۲۰۰CM	۲۶۰CM	۵۳۵	۳	۱۶۰CM



## نکات ایمنی:

در زمان نصب برگزن به تراکتور رعایت موارد زیر الزامی است:  
از قرار دادن دنده تراکتور در وضعیت خلاص اطمینان حاصل فرمایید.  
ترمز دستی تراکتور کشیده شده باشد.  
p.t.u تراکتور حتما روی ۵۴۰ دور باشد.  
هنگام راه اندازی کسی در نزدیکی و بخصوص در پشت دستگاه نباشد.  
برای جداسازی دستگاه از تراکتور از دو پایه اتصال به زمین استفاده شود.

یادآوری می شود این شرکت هیچگونه خسارت های مالی و جانی که بر اثر موارد زیر باشد را نمی پذیرد:

استفاده نادرست از برگزن و عدم رعایت نکات ایمنی.

استفاده از گاردان روکش دار مربوطه که توسط شرکت روی دستگاه ارسال شده الزامی است از گاردانهای بدون روکش جدا" خودداری شود.

عدم استفاده از قطعات یدکی ساخته شده توسط شرکت سازه نگار.

کاربرد دستگاه در زمین های تسطیح نشده و سنگ دار.

عدم استفاده از دور ۵۴۰ تراکتور.

عدم رعایت اصول ایمنی و رفت و آمد در پشت دستگاه در حین کار.

## راه اندازی برگزن:

برگزن جکی روی بازوی اتصال سه نقطه تراکتور سوار کرده و پینهای مربوطه را در جای خود قرار دهید.

برای برگزنهای کششی از پین مرکزکش استفاده میشود.

زنجیر های مهار طرفین تراکتور را طوری تنظیم نمایید که برگزن در مرکز تراکتور قرار گیرد تا به طرفین کشیده شود .

طرف کلاچ دار گاردان را به گیربکس دستگاه وصل نمایید در گاردانهای برگزن جکی چند بار تراکتور را بالا و پایین برده تا از اندازه بودن طول گاردان اطمینان حاصل نمایید در غیراینصورت گاردان را اندازه کنید در ضمن از تنظیم لنت کلاچ با آچارکشی اطمینان حاصل کنید غلطک جلوی

برگزن را توسط بازو ' وسط چهار تا پنج سانتی متر بالای طوقه تنظیم کند.  
غلطک پشت را توسط پیچ تنظیم ارتفاع چرخهای عقب روی طوقه چغندر مماس نمایید دقت کنید که  
ارتفاع دو چرخ عقب یک اندازه باشد بدین ترتیب دو غلطک با کمک یکدیگر کار برگزنی را انجام  
میدهند .

این تنظیمات برای زمینهای تسطیح شده می باشد در غیر اینصورت بدلیل عدم قرار گرفتن در یک  
سطح ممکن است که دستگاه برگزن نتواند برگزنی را درست انجام داده و باعث جا ماندن برگها و یا  
زخمی کردن چغندر ها شود.

غلطکها را همانطوری که گفته شده تنظیم نمایید تا از پاره گی تسمه ها و داغ کردن گیربکس  
جلوگیری نمایید.

سرعت تراکتور بستگی به وضعیت برگ چغندر قند دارد و در صورت زیاد بودن برگ با سرعت کم

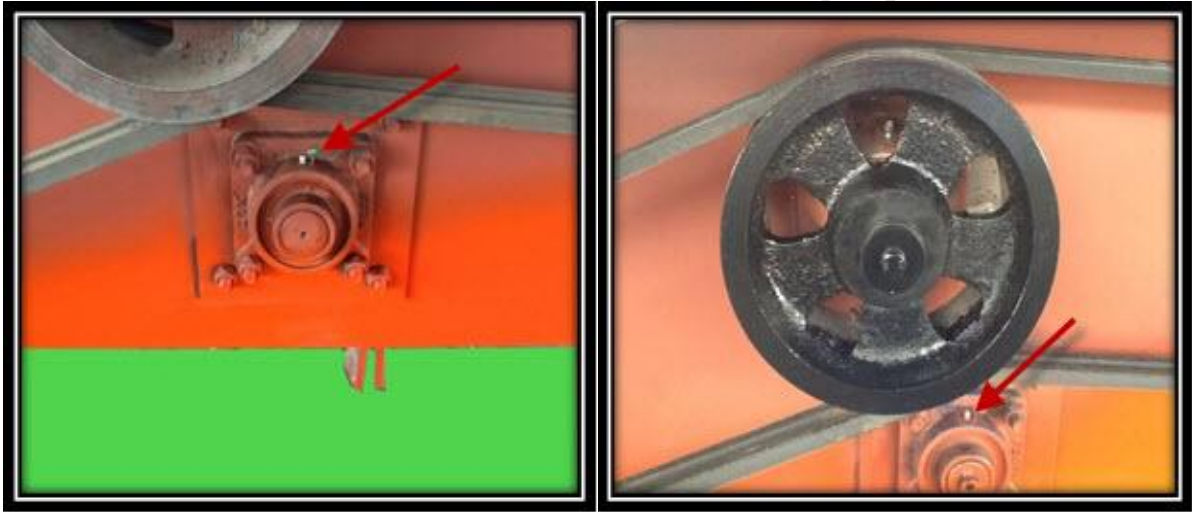


باید حرکت کرد .

سرویس و نگهداری دستگاه:

گیربیس کاری روی گاردان ها و توپی های چدنی جلوی دستگاه و یاتاقانهای غلطک ها و توپی  
مزدایی چرخ عقب بطور روزانه الزامی است.





روزانه روغن گیربکس با باز کردن درب بالای گیربکس و کنترل کردن آن الزامی است دقت نمایید  
از واسکازین ۱۴۰ هیپویید استفاده شود.

گریس خور روی گیربکس جهت خارج کردن گازهای حاصل از کار گیربکس می باشد لطفا گریس  
کاری نفرمایید.

در حین کار داخل برگزن را تمیز نموده و از انباشته شدن برگ و گل که به بدنه داخلی دستگاه  
می چسبند جلوگیری نمایید تا دستگاه روان تر کار کند.

قبل از استفاده روزانه آچار کشی کنید.

هرروز تسمه های پولی را کنترل و از محکم بودن آن اطمینان حاصل کنید.



**نحوه تنظیم و تعویض کردن تسمه های دستگاه**  
برای سفت کردن و شل کردن تسمه های دستگاه  
در ابتدا می بایست درب قاب دستگاه را باز  
نموده و سپس با آچار شماره ۱۶ پیچی را که در  
عکس نیز نشان داده شده را در جهت عقربه  
های ساعت بچرخانیم باعث شده تویی دستگاه به  
سمت جلو حرکت کرده و فاصله های تویی ها از  
یکدیگر بیشتر شده و تسمه دستگاه سفت شود و

اگر همین پیچ را در جهت خلاف عقربه های ساعت بچرخانیم فاصله دو تویی کم شده و تسمه ها شل

شده و می توان تسمه دستگاہ را تعویض نمود.

### شناسایی قطعات دستگاہ

تویی سمت چپ :

۱- لوله

۲- پولی دو تسمه

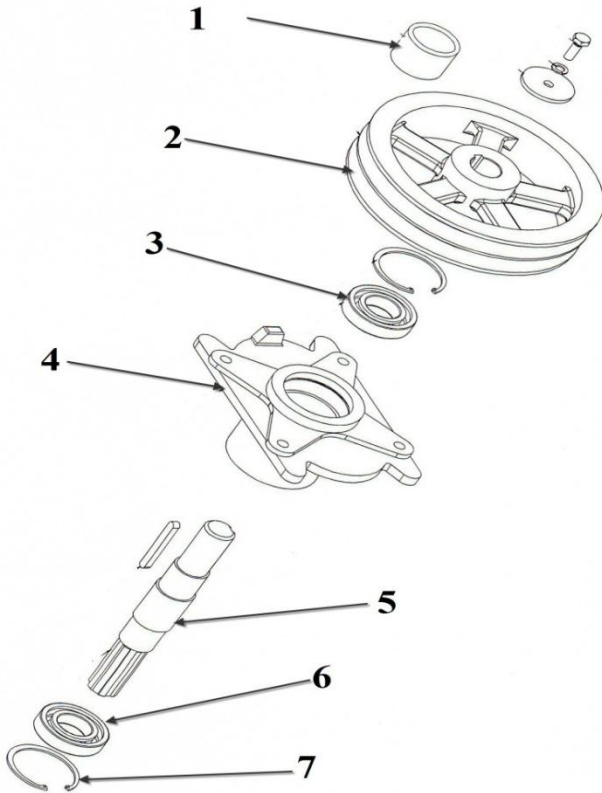
۳- بلربینگ ۶۲۰۸

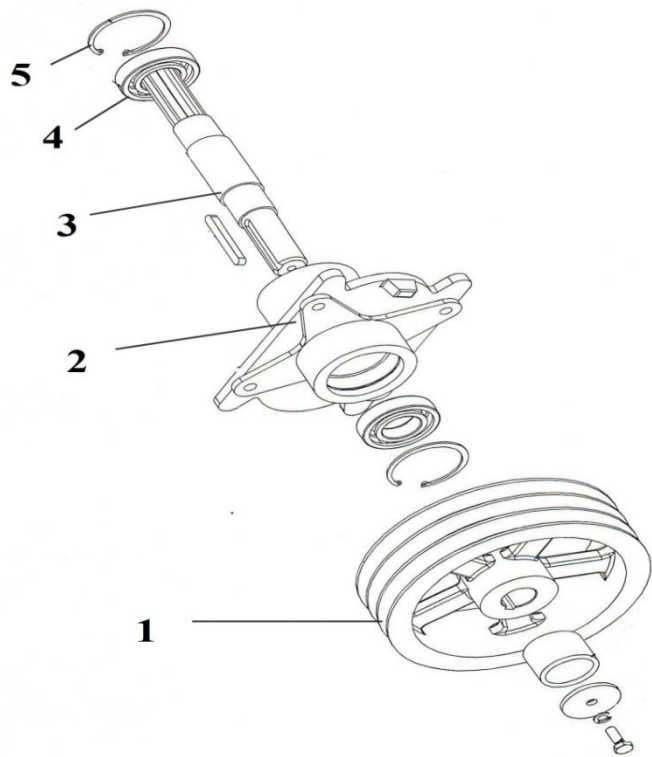
۴- تویی سمت چپ

۵- شافت سمت چپ

۶- بلربینگ ۶۲۰۸

۷- خار ۸۰





تویی سمت راست :

۱- پولی سمت راست

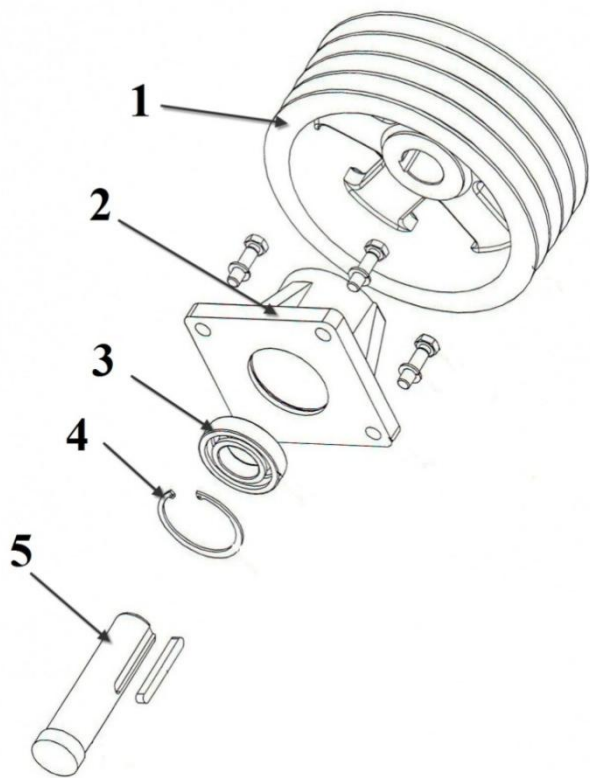
۲- تویی سمت راست

۳- شافت سمت راست

۴- بلرینگ ۶۲۰۸

۵- خار ۸۰

:



### تویی وسط :

۱- پولی چهار تسمه وسط

۲- تویی وسط

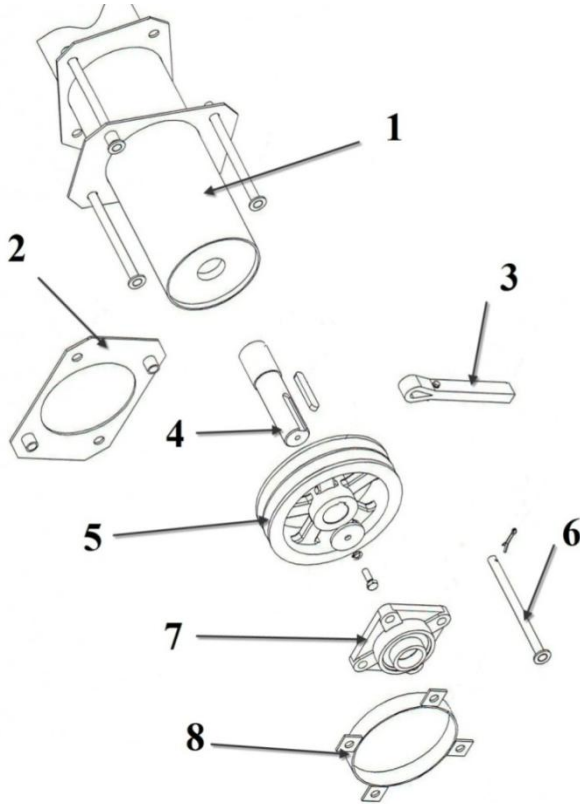
۳- بلیرینگ ۶۲۰۸

۴- خار ۸۰

۵- شافت تویی وسط

شرکت سازه

**قطعات درام :**



۱- درام

۲- صفحه درام

۳- پره لاستیکی

۴- شافت درام

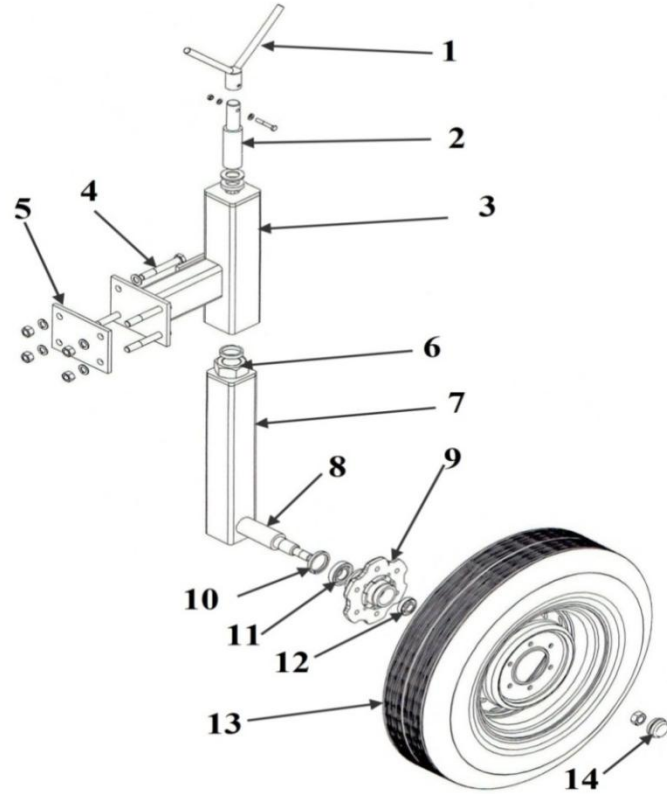
۵- پولی دوتسمه

۶- میله نگهدارنده پره لاستیکی

۷- یاتاقان

۸- حلقه درام





## قطعات: چرخ

۱- دستگیره تنظیم پایه چرخ

۲- پیچ رزوه شده نمره ۳۰

۳- پایه ثابت چرخ

۴- پیچ ۲۰ سانتی

۵- صفحه بست اتصال چرخ

۶- مهره نمره ۳۰

۷- پایه متحرک دستگاه

۸- شافت چرخ

شرکت سازه نگار پارس

۹- توپی مزدایی

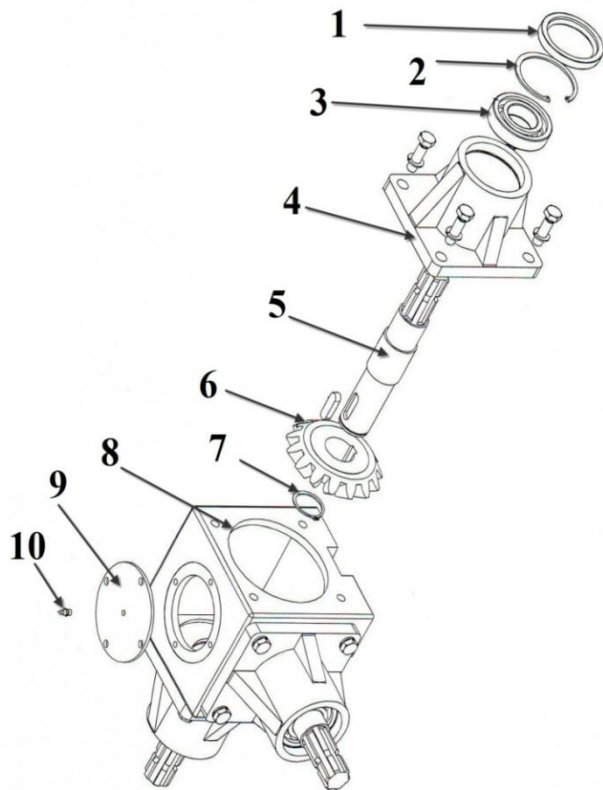
۱۰- کاسه نمد

۱۱- بلبرینگ

۱۲- بلبرینگ

۱۳- رینگ و لاستک

۱۴- درب توپی چرخ



### قطعات گیربکس :

۱- کاسه نمد

۲- خار

۳- بلیبرینگ

۴- تویی گیربکس

۵- شافت گیربکس

۶- دنده گیربکس

۷- خار داخلی

۸- پوسته گیربکس

۹- درب محفظه پرکن گیربکس

۱۰- گیریس خور تخلیه هوا

جدول سفارش قطعات یدکی دستگاه برگ زن

نام محصول	کد قطعه	نام محصول	کد قطعه
قطعات چرخ	1700	مالبند کششی	۱۰۰۱
دستگیره تنظیم پایه چرخ	1701	مالبند جکی	۱۰۰۲
پیچ رزوه شده نمره ۳۰	1702	گاردان نیم متری	۱۰۰۳
پایه ثابت چرخ	1703	گاردان کلاژدار	۱۰۰۴
پیچ ۲۰ سانتی	1704	وسط بند	۱۰۰۵
صفحه بست اتصال چرخ	1705	تسمه پولی سه ردیفه 3082	۱۰۰۶
مهره نمره ۳۰	1706	تسمه پولی دوردیفه 3087	۱۰۰۷

پایه متحرک دستگاه	1707		
شافت چرخ	1708	گیربکس	1900
توپی مزدایی	1709	کاسه نمد	1901
کاسه نمد	1710	خار	1902
بلبرینگ	1711	بلبرینگ	1903
بلبرینگ	1712	توپی گیربکس	1904
رینگ و لاستک	1713	شافت گیربکس	1905
درب توپی چرخ	1714	دنده گیربکس	1906
		خار داخلی	1907
		پوسته گیربکس	1908

		درب محفظه پرکن گیربکس	1909
پولی سمت راست	۱۴۰۰	گیربکس خور تخلیه هوا	1910
پولی سمت راست	۱۴۰۱	درام	1600
تویی سمت راست	۱۴۰۲	درام	1601
شافت سمت راست	۱۴۰۳	صفحه درام	1602
بلرینگ ۶۲۰۸	۱۴۰۴	پره لاستیکی	1603
خار ۸۰	۱۴۰۵	شافت درام	1604
پولی سمت چپ	۱۳۰۰	پولی دو تسمه	1605
لوله	۱۳۰۱	میله نگهدارنده	1606
پولی دو تسمه چپ	۱۳۰۲	یاتاقان	1607

۶۲۰۸ بلرینگ	۱۳۰۳	حلقه درام	1608
تویی سمت چپ	۱۳۰۴	تویی وسط	۱۵۰۰
شافت سمت چپ	۱۳۰۵	پولی چهار تسمه وسط	۱۵۰۱
۶۲۰۸ بلرینگ	۱۳۰۶	تویی وسط	۱۵۰۲
۸۰ خار	۱۳۰۷	بلرینگ ۶۲۰۸	۱۵۰۳
یاتاقان	۱۳۰۸	۸۰ خار	۱۵۰۴
		شافت تویی وسط	۱۵۰۵